

สมุดหอสมุด

1056

๒๒๗

สวนดอก

แปลงให้เป็นไฟล์ดิจิทัลจากสำเนาที่จัดเก็บโดย
หอสมุดแห่งชาติรัชมิ่งคลาสิก เชียงใหม่

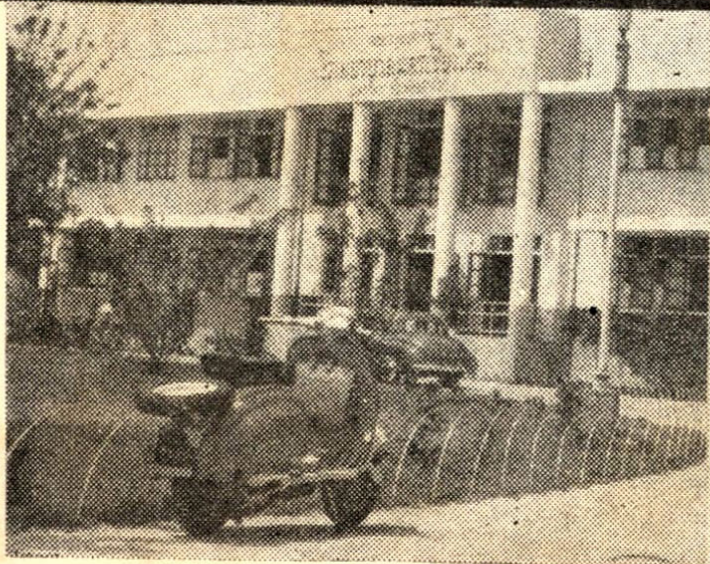
'I don't want you to be
only a doctor, but I also
want you to be a man.'

M. Songkla.

๕๗๑

แปลงให้เป็นไฟล์ดิจิทัลจากสำเนาที่จัดเก็บโดย
หอสมุดแห่งชาติรัชมิ่งคลาภิเชก เชียงใหม่

คณะแพทยศาสตร์
โรงพยาบาลนครเชียงใหม่
มหาวิทยาลัยแพทยศาสตร์





สมเด็จพระราชาธิบดี
เจ้าฟ้ามหิดลอดุลยเดช
กรมหลวงสงขลานครินทร์

แปลงให้เป็นไฟล์ดิจิทัลจากสำเนาที่จัดเก็บโดย
หอสมุดแห่งชาติรัชมิ่งคลาภิเชก เชียงใหม่

พระกรณียกิจเกี่ยวกับการแพทย์

การพยาบาล และอื่น ๆ

๑. ทรงบริจาคทุนทรัพย์ส่วนพระองค์ ส่งกุลบุตรกุลธิดา ไปศึกษา ณ ต่างประเทศ ในแพทยศาสตร์ สาธารณสุขศาสตร์ วิชาการพยาบาลผดุงครรภ์ เภสัชศาสตร์ ทันตแพทยศาสตร์ อักษรศาสตร์ และวิทยาศาสตร์ วิชาการประมง ฯลฯ เพื่อให้ นำวิชาเหล่านี้มาอบรมสั่งสอนชาวไทย และใช้วิชานั้น ๆ ให้เป็นประโยชน์แก่ประเทศชาติสืบไป

๒. ทรงเป็นพระธุระในการเจรจาติดต่อให้รอกคิ.เฟลเลอร์ มูลนิธิ ตกลงร่วมมือกับรัฐบาลไทยในการปรับปรุงการสอนและ หลักสูตรแพทยศาสตร์ ให้มีมาตรฐานชั้นปริญญา

๓. ทรงบริจาคทุนทรัพย์ส่วนพระองค์เป็นอันมากช่วยในการก่อสร้างโรงเรียนแพทย์และโรงเรียนพยาบาลผดุงครรภ์ ในคราวปรับปรุงโรงเรียนทั้งสองร่วมกับรอกคิ.เฟลเลอร์มูลนิธิ

๔. ทรงสนับสนุนการวิจัย และทรงเล็งเห็นความสำคัญ ในการให้อาจารย์ในมหาวิทยาลัย มีโอกาสได้ศึกษาเพิ่มเติมในต่างประเทศ จึงได้ทรงบริจาคทรัพย์ส่วนพระองค์ตั้งเป็นทุน เพื่อการเหล่านี้

(จากคำจารึกที่พระรูปสมเด็จพระราชบิดา)

โครงการก่อสร้าง

คณะแพทยศาสตร์โรงพยาบาลนครเชียงใหม่

เป็นที่ยอมรับกันทั่วไปว่า ประเทศไทยยังขาดแคลนแพทย์อีกมาก คิดเฉลี่ยทั่วประเทศแล้วแพทย์ ๑ คนจะต้องรับผิดชอบต่อประชากร ๘,๐๐๐ คน เฉพาะในกรุงเทพฯ มีแพทย์ ๑ คนต่อประชากร ๔๐๐ คน ดังนั้นจะเห็นได้ว่าแพทย์ส่วนใหญ่คับคั่งอยู่ในพระนคร แต่ตามชนบทจำนวนแพทย์ไม่เพียงพอกับประชากร การแก้ปัญหาจึงอยู่ที่การผลิตแพทย์เพิ่มขึ้น และกระจายแพทย์ออกไปตามส่วนภูมิภาคให้มากขึ้น การสร้างโรงเรียนแพทย์เชียงใหม่ก็เพื่อแก้ปัญหานี้ เพราะโรงเรียนแพทย์ที่มีอยู่แล้ว ๒ แห่งในพระนครได้ทำการผลิตแพทย์ได้ปีละประมาณ ๒๐๐ คน ซึ่งเต็มกำลังอาจารย์ สถานที่และอุปกรณ์การสอนทั้งภาคทฤษฎีและภาคปฏิบัติอยู่แล้ว

แปลงให้เป็นไฟล์ดิจิทัลจากสำเนาที่จัดเก็บโดย

หอสมุดแห่งชาติรัชมิ่งคลาสิกเฮก เชียงใหม่

วัตถุประสงค์ของ คณะแพทยศาสตร์โรงพยาบาลนคร เชียงใหม่มีอะไรบ้าง ?

สรุปสั้น ๆ แล้วมี ๓ ประการ

๑. เพื่อผลิตแพทย์ ปริญญาเพิ่มขึ้นอีกปีละ ประมาณ ๕๐ คน ช่วยบรรเทาปัญหาการขาดแคลนแพทย์
๒. เพื่อผลิตพยาบาลเพิ่มขึ้นอีกประมาณปีละ ๕๐ คน
๓. จัดสร้างโรงพยาบาลอันทันสมัยขนาด ๕๐๐ เตียงเพื่อประโยชน์ในการศึกษาค้นคว้าทางการแพทย์ และบริการประชาชนในภาคเหนือ

คณะแพทยศาสตร์แห่งใหม่นี้ได้รับเงินอุดหนุนจากไหน?

เงินอุดหนุนของคณะแพทยศาสตร์แห่งใหม่นี้ส่วนใหญ่มาจากรัฐบาลไทยและรัฐบาลสหรัฐอเมริกาด้วยกัน เนื่องจากการตั้งโรงเรียนแพทย์ต้องใช้งเงินมาก

ทางยูซอมได้เห็นความสำคัญของการจัดตั้งโรงเรียนแพทย์แห่งที่สามนี้ จึงได้ยื่นเสนอความช่วยเหลือโดยออกค่าก่อสร้างให้ราวครึ่งหนึ่งของวงเงิน ๖๕,๐๐๐,๐๐๐ บาท (คือ ๓๕,๐๐๐,๐๐๐ บาท) ค่าวัสดุต่าง ๆ ๖๙๙,๐๐๐ ดอลลาร์ (ประมาณ ๑๔ ล้านบาท) ให้ทุนแก่อาจารย์ไปศึกษาต่อในอเมริกาอีกคนละ ๒ ปี จำนวน

๘๗ คน และส่งอาจารย์ต่างประเทศมาช่วยอีกอย่างน้อย ๑๕ คน
คนละ ๒ ปี

ต่อไปนี้เป็นงบประมาณโครงการก่อสร้างโรงเรียนแพทย์
เชียงใหม่ คาดว่าจะได้รับจัดสรร

พ.ศ. ๒๕๐๔—๒๕๐๕ ๓๐,๐๐๐,๐๐๐ บาท

พ.ศ. ๒๕๐๗—๒๕๐๘ ๕๔,๐๐๐,๐๐๐ บาท

ขณะนั้นคณะแพทยศาสตร์ ร.พ. นครเชียงใหม่ได้ดำเนินการถึงไหนแล้ว ?

โครงการก่อสร้างโรงเรียนแพทย์ เชียงใหม่ เป็นโครงการ
ระยะยาว เริ่มดำเนินการโดยจัดส่งอาจารย์ไปศึกษาต่อ ณ สหรัฐ
อเมริกา โดยทุน ไอ.ซี.เอ. เพื่อ กลับมา ทำการ สอนนัก ศึกษาแพทย์
และพยาบาลผดุงครรภ์ ขณะนี้มีอาจารย์และแพทย์ประมาณ ๑๒๐
คนที่ ร.พ. นครเชียงใหม่ บางท่านกำลังศึกษาต่อที่สหรัฐอเมริกา

ทางด้านสถานที่ได้จัดซื้อที่ดินบริเวณใกล้เคียงโรงพยาบาล
นครเชียงใหม่ประมาณ ๑๔๖ ไร่ โอนโรงพยาบาลนครเชียงใหม่
ของกรมการแพทย์ กับโอนโรงเรียนผดุงครรภ์ของกรมอนามัยมา
เป็นของมหาวิทยาลัยแพทยศาสตร์เพื่อรวมบริเวณที่ดิน อาคาร สถานที่
แปลงให้เป็นโพลีคลินิกจากสำเนาที่จัดเก็บโดย
หอสมุดแห่งชาติรัชมังคลาภิเษก เชียงใหม่

ที่ดำเนินงาน รวมเป็นโรงเรียนแพทย์เชียงใหม่มีเนื้อที่ทั้งหมด
๒๐๒ ไร่

สถานที่ตั้ง ของ โรงเรียนแพทย์ แห่ง ใหม่นี้ มีคุณลักษณะ

๖ ประการ

๑. มีการคมนาคมสะดวกใกล้ชุมชน
๒. มีน้ำประปาใช้บริบูรณ์ตลอดปี
๓. มีไฟฟ้าใช้เพียงพอ
๔. น้ำไม่ท่วม
๕. มีทิวทัศน์ที่งดงามและมีอากาศดี
๖. มีโอกาสขยายได้ต่อไป

ทางด้านนักศึกษาและพยาบาลผดุงครรภ์นั้น พอสรุปสั้น ๆ ได้ดังนี้

พ.ศ. ๒๕๐๑ ได้จัดตั้ง โรงเรียนเตรียมแพทย์ เชียงใหม่
ชั้นในมหาวิทยาลัยแพทยศาสตร์ และ
ได้รับนักศึกษา รุ่นแรก ที่จบเตรียม อุดม
ศึกษาจำนวน ๖๕ คน จากจำนวน
ผู้สมัครสอบแข่งขันประมาณ ๑๓๐๐ คน

พ.ศ. ๒๕๐๒ เปิดสอนชั้นเตรียมแพทย์ปีที่ ๑ และ ๒
ชั้นที่พระนคร

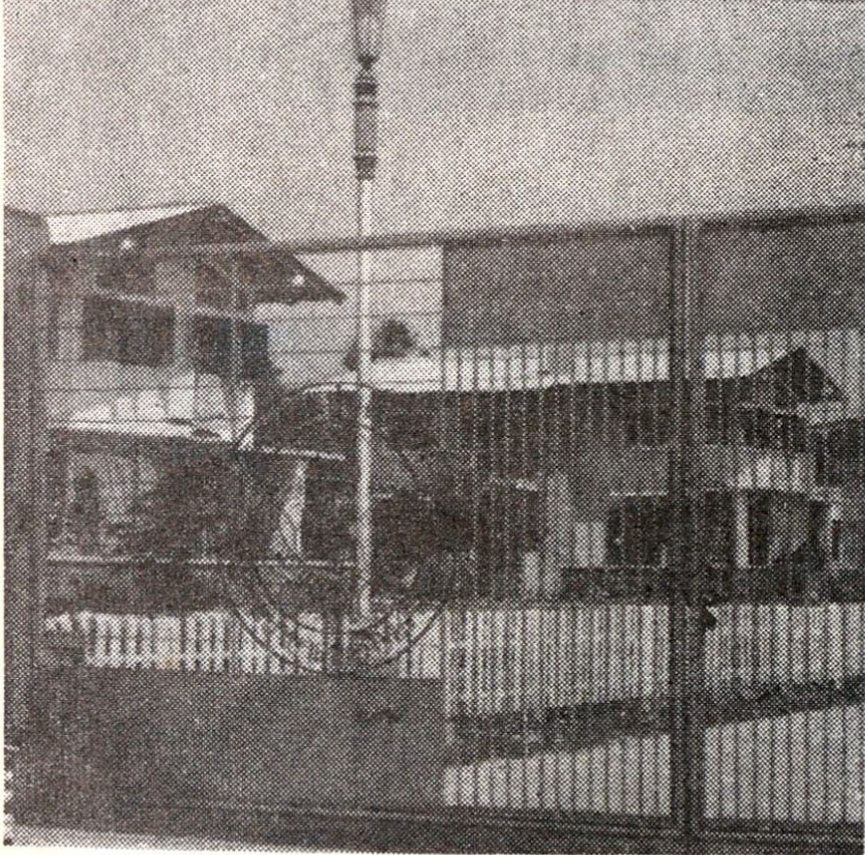
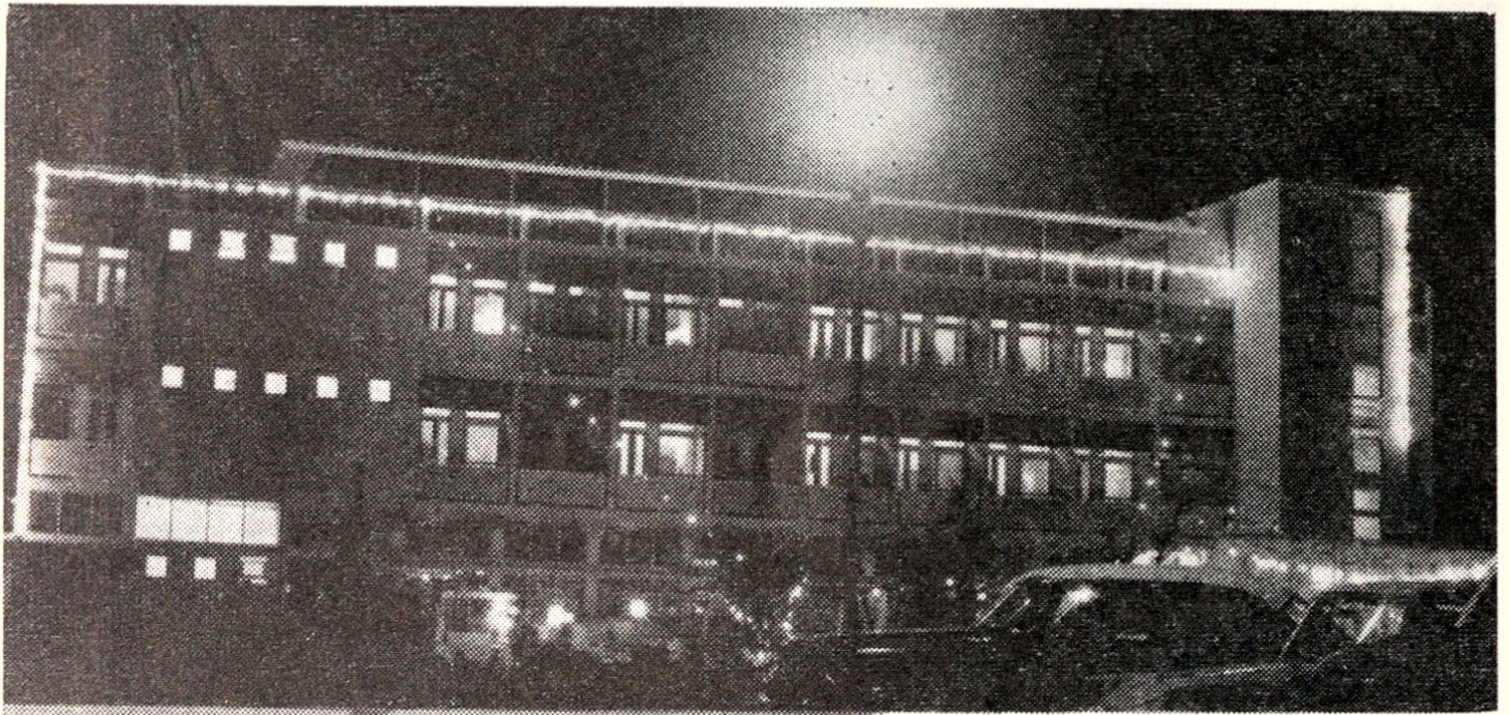
พ.ศ. ๒๕๐๓ เปิดสอนนักศึกษาแพทยชั้นปีที่ ๑ โดยใช้
สถานที่ ของคณะวิทยาศาสตร์ การแพทย์
และ คณะแพทยศาสตร์ โรงพยาบาลจุฬาลงกรณ์
ในจังหวัดพระนคร เป็นการชั่วคราว ๒ เทอม เพราะอาคารเรียนที่
จังหวัดเชียงใหม่ยังไม่เสร็จสมบูรณ์

พ.ศ. ๒๕๐๔ เปิดการสอนนักศึกษาแพทยชั้นปีที่ ๑, ๒ ที่
คณะแพทยศาสตร์ ร.พ. นครเชียงใหม่

พ.ศ. ๒๕๐๕ เปิดสอนนักศึกษาแพทยชั้นปีที่ ๑, ๒, ๓ เปิด
โรงเรียนพยาบาล — ผดุงครรภ์ และ
โรงเรียนพยาบาลผู้ช่วย เปิดสอน
นักเรียน พยาบาล รุ่นแรก ที่จังหวัด เชียง
ใหม่

พ.ศ. ๒๕๐๖ เปิดการสอนนักศึกษาแพทยชั้นปีที่ ๑, ๒, ๓, ๔
ในปีนี้มีนักศึกษาครบทุกชั้น
เปิดสอนนักเรียน พยาบาลผดุงครรภ์ และ
อนามัยชั้นปีที่ ๒ ที่จังหวัดเชียงใหม่

แปลงให้เป็นไฟล์ดิจิทัลจากสำเนาที่จัดเก็บโดย
หอสมุดแห่งชาติรัชมังคลาภิเษก เชียงใหม่

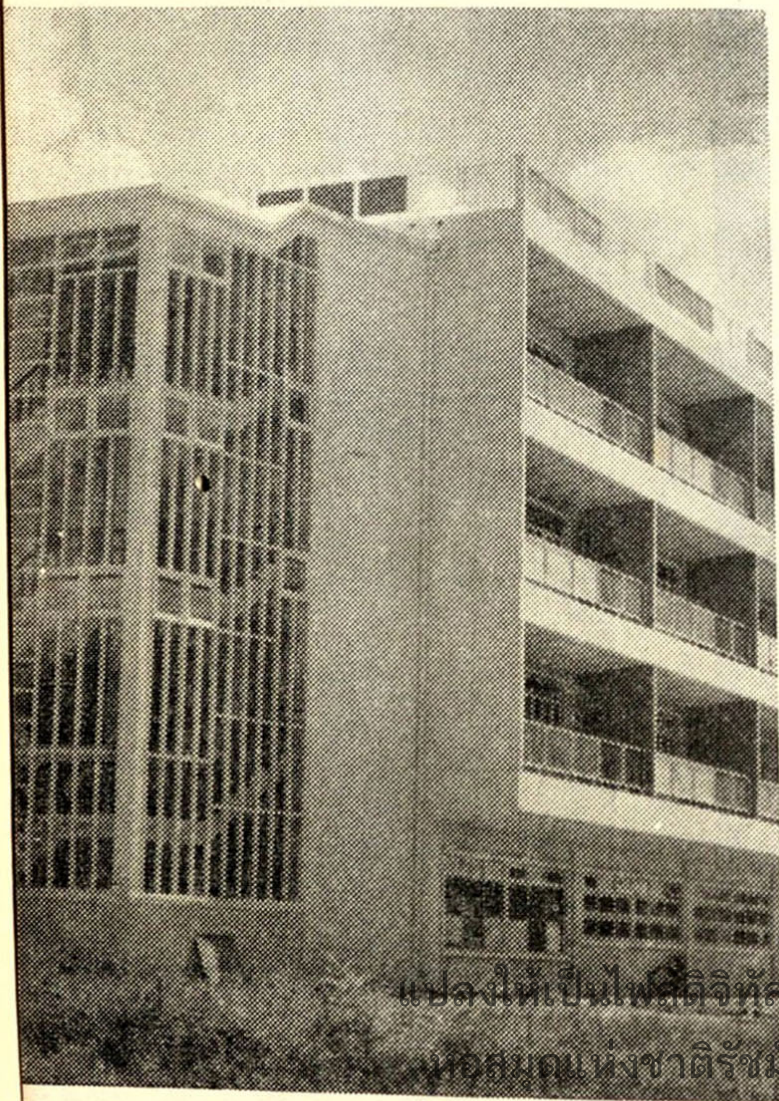
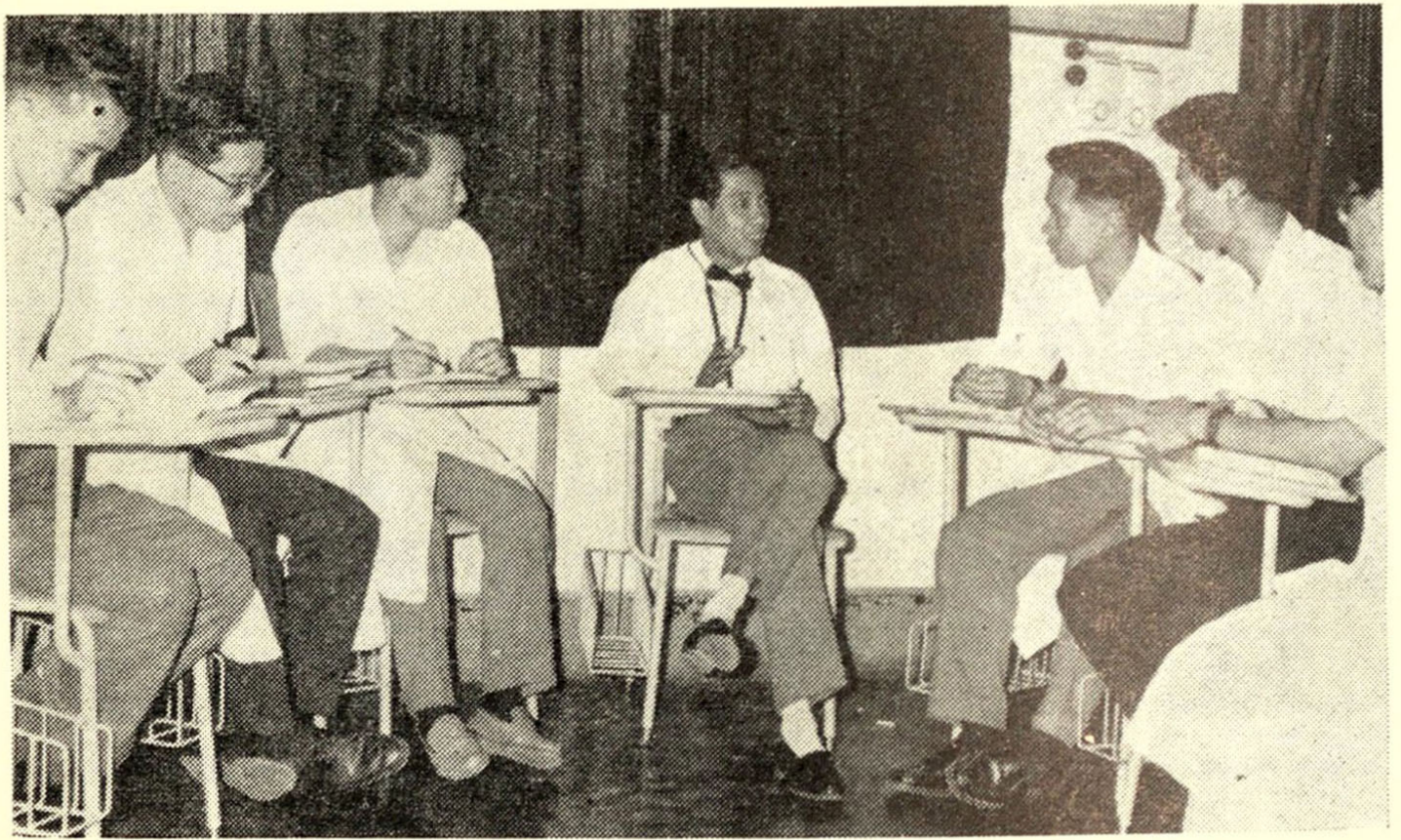


▲ ประตูทางเข้า

คณกัณฑ์กัณฑ์โปรดทราบ "ห้ามขึ้น" •

ตักข้านวยการ ▶

▼ Group Discussion ตามวิธีการสอนแผนใหม่



▶ มุมหนึ่งของหอพักพยาบาล—ผดุงครรภ์
“ห้ามเยี่ยมในเวลาราชการ”

เปลี่ยนให้เป็นไฟลิติจิตจากสำเนาที่จัดเก็บโดย
หอสมุดแห่งชาติรังสิต มังคลาภิเษก เชียงใหม่

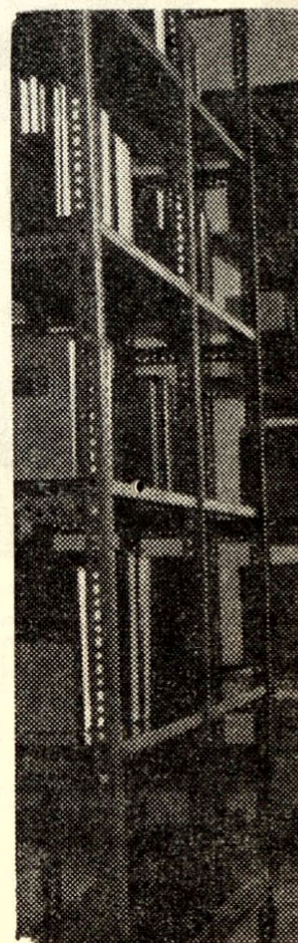
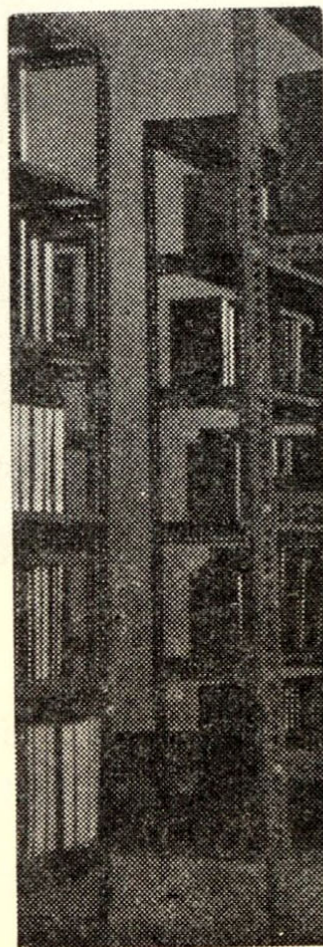
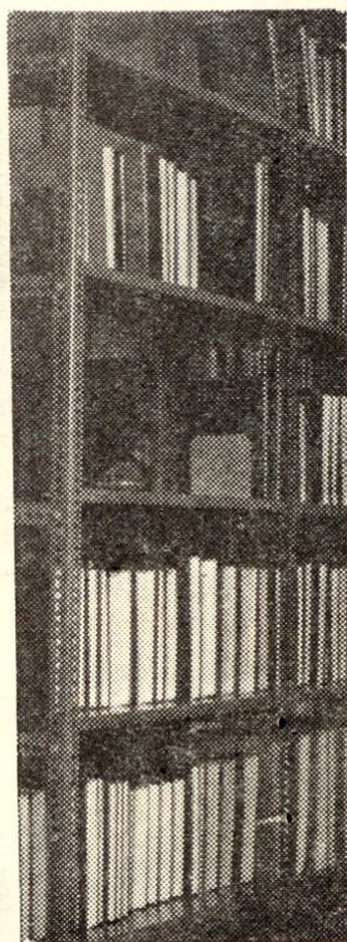
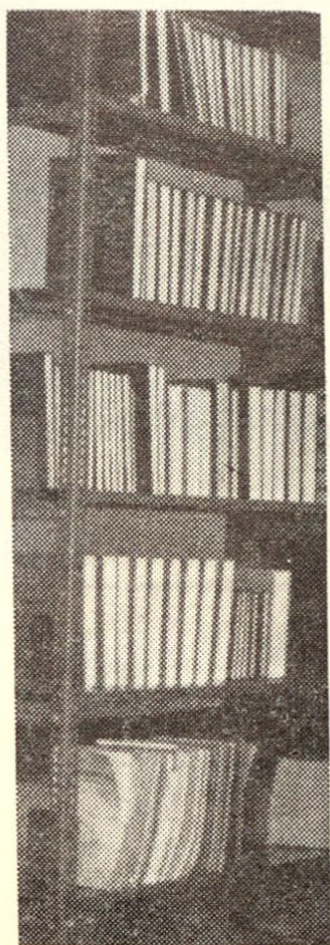
ซักประวัติคนไข้

“คุณบ๊วยเป็นอะไรไปครับ ?”

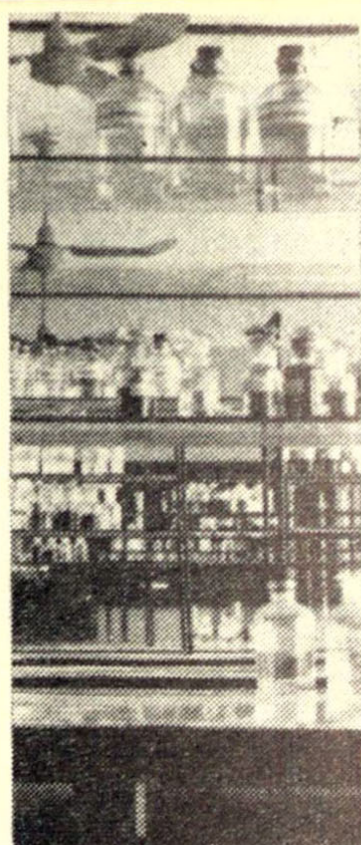
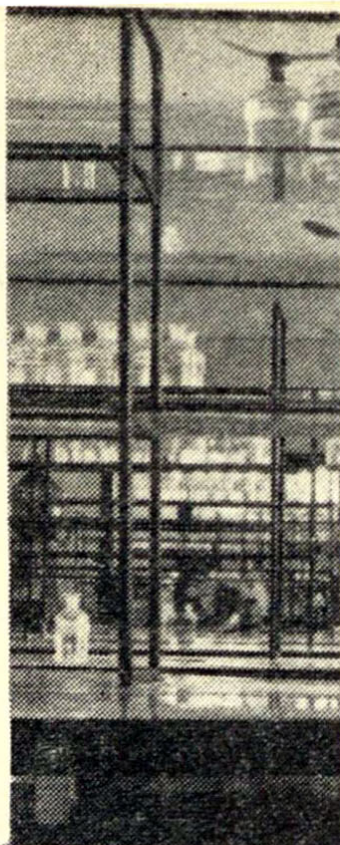
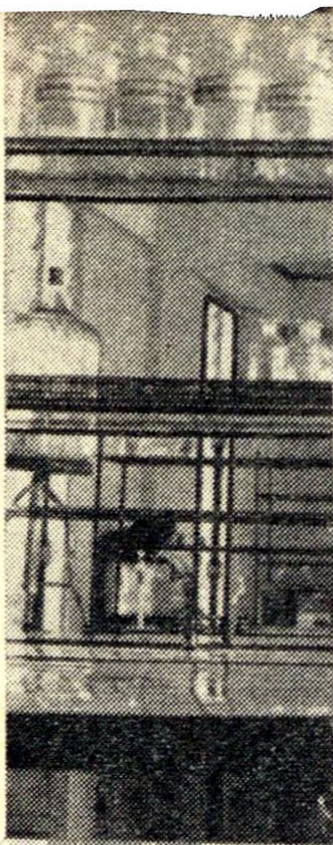
“เปล่าเจ้า”

“แล้วคุณบ๊วยมาที่นี่ด้วยฐานะอะไรไม่ทราบ ?”

“มาเก็บเงินค่าป็นโตที่ค้างไว้เจ้า”



ห้องสมุด โหงมีแต่หนังสือเต็มไปหมด

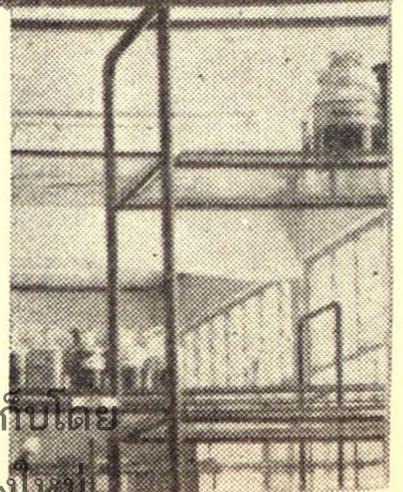


◀ ห้องปฏิบัติการ
ชีวเคมี
อันทันสมัย



▲ ห้องปฏิบัติการสรีรวิทยา

เฮ้ย ถ้าหมาทดลองตัวที่สามนี้ตาย อันดับต่อไป
เห็นจะต้องเอาล่อแทนแน่



แปลงให้เป็นไฟล์ดิจิทัลจากสำเนาที่จัดเก็บโดย
หอสมุดแห่งชาติรัชมิ่งคลาสิก เชียงใหม่

ผลงานและงบประมาณที่เคยได้รับ

พ.ศ. ๒๕๐๑

๑. ซื้อที่ดินจำนวน ๑๔๖ ไร่เศษ และสร้างถนนคอนกรีต
โดยเงิน ก.ศ.ส.
๒. จัดสร้างบ้านพักศาสตราจารย์ต่างประเทศ ๒ หลัง
 - บ้านพักอาจารย์โท ๒ หลัง
 - บ้านพักข้าราชการชั้นตรี ๕ ห้อง ๑ หลัง
 - รั้วรอบบริเวณประมาณ ๑๔๐๐ เมตร
 - ดึงน้ำขนาด ๑๐๐๐ ลิ.บ.ม. สูง ๓๘ ม. ๑ ถัง
 - เจาะน้ำบาดาลขนาด ๑๒" พร้อมด้วยสูบน้ำและมี
เครื่องยนตร์ดีเซลและเครื่องมอเตอร์ไฟฟ้า พร้อม
ด้วยอาคารและบ้านพักพนักงานดูแล ๔ ห้อง ๑ หลัง
 - วางท่อน้ำเมน

พ.ศ. ๒๕๐๒

๑. ก่อสร้างโรงเรียนผดุงครรภ์ชั้น ๒ ที่จังหวัดลำปาง
เพื่อชดใช้แก่กรมอนามัย ทดแทนอาคารโรงเรียน
ผดุงครรภ์ชั้น ๒ ที่จังหวัดเชียงใหม่ ซึ่งจะโอนมา
เป็นสถานศึกษาของโรงเรียนแพทย์เชียงใหม่
๒. ก่อสร้างบ้านพักศาสตราจารย์ต่างประเทศ ๒ หลัง

๓. ก่อสร้างบ้านพักอาจารย์เอก ๒ หลัง
๔. ก่อสร้างบ้านพักอาจารย์โท ๑๐ หลัง
๕. ก่อสร้างบ้านพักข้าราชการชั้นตรี ๑๐ ห้อง ๑ หลัง
๖. ก่อสร้างหอพักนักศึกษา ๑ หลัง พอจุนักศึกษา
๒๗๖ คน ต่อ ๑ หลัง

พ.ศ. ๒๕๐๓

๑. ก่อสร้างหอนอนพยาบาล ๑ หลัง
๒. ก่อสร้างตึกคนไข้ทางอายุรกรรม ๓ ชั้น ๑ หลัง
๓. บ้านพักอาจารย์ ๒๓ หลัง
๔. ซ่อมแซมและดัดแปลงตึกสุตติกกรรม
๕. ก่อสร้างตึกเรียนใหม่
๖. ซ่อมแซมและต่อเติมอาคารเดิม ๒ หลัง ของโรงเรียน
ผดุงครรภ์ อนุบาลเป็น อาคาร เรียน ชั่วคราว ของนัก
ศึกษาแพทย์

พ.ศ. ๒๕๐๔

๑. ก่อสร้างหอพักนักศึกษาหญิง ๑ หลัง
๒. ก่อสร้างโรงบำรุงรักษา ๑ หลัง
๓. ก่อสร้างโรงสันทนาการ ๑ หลัง
๔. ก่อสร้างบ้านพักข้าราชการชั้นโท ๑๘ หลัง

แปลงให้เป็นไฟล์ดิจิทัลจากสำเนาที่จัดเก็บโดย
หอสมุดแห่งชาติรัชมิ่งคลาสิกเฮก เชียงใหม่

๕. ติดตั้งไฟฟ้าประปา
๖. ก่อสร้างตึกเรียนใหม่เพิ่มเติม
๗. สร้างตึกผู้ช่วยทางศัลยกรรม ๓ ชั้น ๑ หลัง
๘. สร้างตึกเอกซเรย์ต่อเติมจากตึกเดิม
๙. สร้างสะพานเชื่อมโยงติดต่อกับตึกสุติศาสตร์ ตึก
อายุรกรรม และตึกเอกซเรย์

พ.ศ. ๒๕๐๕

๑. หอพักแพทย์ประจำบ้าน ๑ หลัง
๒. บ้านพักอาจารย์โท ๑๘ หลัง
๓. บ้านพักข้าราชการชั้นตรี ๑๕ หลัง
๔. บ้านพักข้าราชการชั้นจัตวา ๑๐ หลัง
๕. โรงอาหาร โรงครัว พร้อมทั้งห้องทดลองแผนก
อาหาร ๑ หลัง
๖. ตึกคนไข้เด็ก
๗. ต่อเติมตึกตรวจผู้ป่วยนอก

ถ้าต้องการเข้าศึกษาในคณะแพทยแห่งที่สามนี้ จะต้องมีความ
คุณวุฒิอะไรบ้าง ?

ผู้ที่มีสิทธิเข้าศึกษาในคณะแพทยศาสตร์ ร.พ. นครเชียงใหม่
ใหม่ จะต้องเป็นผู้ที่สอบไล่ผ่านหลักสูตรเตรียมแพทย์เชียงใหม่
ซึ่งทำการสอนอยู่ที่คณะวิทยาศาสตร์การแพทย์ ถนนพญาไท

คุณวุฒิของผู้ที่จะเข้าเรียนเตรียมแพทย์เชียงใหม่ มี
อะไรบ้าง ?

ผู้ที่จะเข้าเรียนในแผนกเตรียมแพทย์เชียงใหม่ จะต้อง
จบหลักสูตรเตรียมอุดมศึกษาแผนกวิทยาศาสตร์ของกระทรวงศึกษา
ธิการก่อน แล้วสมัครสอบแข่งขันที่สภาการศึกษาแห่งชาติ วิชา
ที่สอบมี ภาษาอังกฤษ เคมี ฟิสิกส์ คำนวณ ชีววิทยา และ
สอบสัมภาษณ์ นอกจากกำลังทุนทรัพย์ต้องเพียงพอแล้ว ผู้สมัคร
เข้าเรียนจะต้องมีร่างกายที่แข็งแรงด้วย

แพทย์ที่จบจาก ร.พ. นครเชียงใหม่ต่างกับแพทย์ที่จบ
จาก ร.พ. ศิริราช และ ร.พ. จุฬาฯ อย่างไร ?

ทางมหาวิทยาลัยแพทยศาสตร์ถือว่าเหมือนกัน เพราะ
ต่างก็เป็นคณะหนึ่งของมหาวิทยาลัยแพทยศาสตร์ และมีหลักสูตร
คล้ายกัน จริงอยู่การสอนที่โรงเรียนแพทย์เชียงใหม่อาจแตกต่าง
จากการสอนที่ ร.พ. จุฬาฯ และ ร.พ. ศิริราชบ้าง แต่ก็เป็น การ
แตกต่างที่เป็นไปตามหลักวิวัฒนาการ เนื่องจากเป็นโรงเรียน
แพทย์แห่งใหม่ จึงมีโอกาสนำพัฒนาการสอนแพทย์แผนใหม่
ที่ใช้ได้ผล และเป็นที่ยอมรับกันแล้ว มาสอนนักศึกษาแพทย์ที่
โรงเรียนแพทย์แห่งใหม่นี้

แปลงให้เป็นไฟล์ดิจิทัลจากสำเนาที่จัดเก็บโดย
หอสมุดแห่งชาติรัชมิ่งคลาสิกเฮก เชียงใหม่

โครงการโรงเรียนแพทย์ แห่งใหม่จะสำเร็จเมื่อใด ?

โครงการที่สมบูรณ์จะสำเร็จลงในอีก ๓ — ๔ ปี ข้างหน้า
ซึ่งในขณะนั้นนครเชียงใหม่จะมีโรงพยาบาลขนาดใหญ่อย่างน้อย
๕๐๐ เตียง เป็นตึกสูงอย่างน้อยเจ็ดชั้น และมีอาคารศึกษาขนาดใหญ่
ใหญ่ที่ทันสมัยที่สุดแห่งหนึ่ง ไม่แต่เป็นของประเทศไทยเท่านั้น
แต่เป็นของเอเชียตะวันออกเฉียงใต้ด้วย

ใน พ.ศ. ๒๕๐๗ นักศึกษาแพทย์รุ่นแรก จะได้รับ
พระราชทานปริญญาเป็นรุ่นแรก

ท่านที่ได้ติดตาม อ่านโครงการ ก่อสร้าง คณะแพทยศาสตร์
ร.พ. นครเชียงใหม่มาโดยตลอดจะเห็นได้ว่า โรงเรียนแพทย์แห่งนี้
กำลังรุดหน้าไปในทุก ๆ ด้านอย่างชะม้กเข้มนั้ ถ้าท่านมีโอกาสนั้
ขอโปรดสละเวลาของท่านเข้าชมกิจการ และการดำเนินงานของ
คณะเราบ้าง เราคณะแพทยศาสตร์โรงพยาบาลนครเชียงใหม่ยินดี
ต้อนรับ และอำนวยความสะดวกแก่ท่านผู้สนใจเสมอ



สโมสรนักศึกษาแพทย์ ร.พ. นครเชียงใหม่ จัดพิมพ์
ภาพั้ กิจกรรม สร้างปก

พิมพ์ที่โรงพิมพ์อักษรสัมพันธ์ ๔๘ สั้กกเสาชิงช้า บั้รุงเมือง พระนคร
นายประยูร พิคนาคะ ผู้พิมพ์ผู้โฆษณา พ.ศ. ๒๕๐๕



แปลงให้เป็นไฟล์ดิจิทัลจากสำเนาที่จัดเก็บโดย
หอสมุดแห่งชาติรัชมิ่งคลาภิเชก เชียงใหม่